



รายงานสถานการณ์ภัยแล้งและภัยพิบัติ ฉบับที่ 78

ประจำวันที 3 พฤษภาคม 2559

และผลการปฏิบัติการฝนหลวงประจำวันที 2 พฤษภาคม 2559

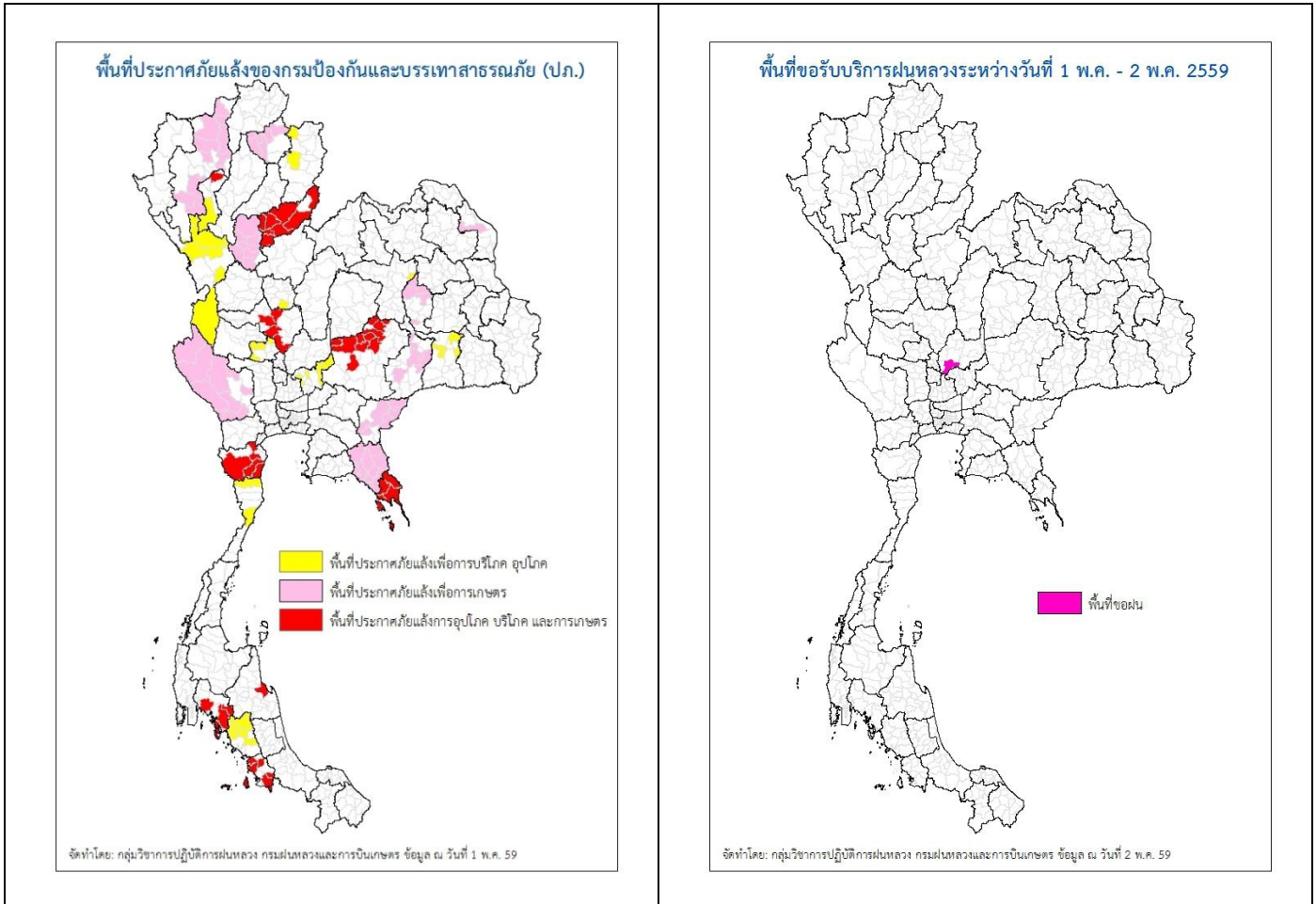
กลุ่มวิชาการปฏิบัติการฝนหลวง กองปฏิบัติการฝนหลวงกรมฝนหลวงและการบินเกษตร

royalrainmaking_academic@hotmail.com

สถานการณ์ภัยแล้งและภัยพิบัติ

๑ การคาคหมายพื้นที่ประสบภัยแล้ง

จังหวัดทีได้รับผลกระทบภัยแล้งตามรายงานของกรมป้องกันและบรรเทาสาธารณภัย (ปภ.) ณ วันที่ 2 พฤษภาคม 2559 (เวลา 07.00 น.) มีทั้งสิ้น 29 จังหวัด 160 อำเภอ 752 ตำบล 6,101 หมู่บ้าน (เปรียบเทียบทั่วประเทศ 74,965 หมู่บ้าน คิดเป็น 8.14%)



ภาค	รายชื่อจังหวัด (อำเภอ) ทีประกาศภัยแล้ง	จำนวนจังหวัดทีประกาศภัยแล้ง
เหนือ	เชียงใหม่ (ดอยเต่า สันกำแพง แม่ริม แม่แตง จอมทอง ฮอด พัว ดอยหล่อ ดอยสะเก็ด กัลยาณิวัฒนา เชียงดาว ไชยปราการ ฝาง อมก๋อย สะเมิง แม่แจ่ม สันทราย แม่อาลัย) อุตรดิตถ์ (เมืองอุตรดิตถ์ ท่าปลา ทองแสนขัน ตรอน พิชัย น้ำปาด ลับแล บ้านโคก) พะเยา (เมืองพะเยา ดอกคำใต้ แม่ใจ จุน ภูกามยาว เชียงคำ ปง) สุโขทัย (สวรรคโลก ศรีนคร ศรีสำโรง ศรีสันตนาลัย เมืองสุโขทัย ศิริมาศ ท่งเสลี่ยม บ้านด่านลานหอย) น่าน (สองแคว เมืองน่าน) พิจิตร (บางมูลนาก) ลำพูน (ลี้) ตาก (แม่ระมาด บ้านตาก สามเงา วังเจ้า เมืองตาก อุ่มผาง)	8(52)
กลาง	กาญจนบุรี (ห้วยกระเจา ท่าม่วง ศรีสวัสดิ์ เมืองกาญจนบุรี ด่านมะขามเตี้ย สังขละบุรี ทองผาภูมิ ไทรโยค ท่าม่วง หนองปรือ) นครสวรรค์ (เมืองนครสวรรค์ ชุมแสง ตากลิ พยุหะคีรี) ชัยนาท (มโนรมย์ หนองมะโมง วัดสิงห์ เนินขาม) สระบุรี (มวกเหล็ก วังม่วง เฉลิมพระเกียรติ หนองแซง บ้านหมอ)	4(27)

ภาค	รายชื่อจังหวัด (อำเภอ) ที่ประกาศภัยแล้ง	จำนวนจังหวัดที่ประกาศภัยแล้ง
ตะวันออกเฉียงเหนือ	นครราชสีมา(ขามสะแกแสง คง บัวลาย แก้งสนามนาง โนนไทย ด่านขุนทด โนนสูง เทพารักษ์ พระทองคำ บัวใหญ่ สูงเนิน) นครพนม(นาหว้า โพนสวรรค์) มหาสารคาม(กันทรวิชัย โกสุมพิสัย ชื่นชม เขียงยืน เมืองมหาสารคาม ยางสีสุราช) บุรีรัมย์(เมืองบุรีรัมย์ พลับพลาชัย ห้วยราช กระสัง คูเมือง นางรอง) สุรินทร์(จอมพระ รันตนบุรี ลำโรงทาบ เขวาสินรินทร์) ขอนแก่น(คำสูง) หนองบัวลำภู(นากลาง เมืองฯ นาวัง โนนสัง)	6(30)
ตะวันออก	สระแก้ว(โคกสูง วัฒนานคร ตาพระยา อรัญประเทศ วังน้ำเย็น เขาฉกรรจ์) จันทบุรี(มะขาม โป่งน้ำร้อน สอยดาว แก่งหางแมว ชลุม นายายอาม เมืองจันทบุรี เขาคิชฌกูฏ ท่าใหม่ แหลมสิงห์) ชลบุรี(เกาะสีชัง) ตราด(เมืองตราด เขาสมิง แหลมงอบ คลองใหญ่ บ่อไร่ เกาะกูด เกาะช้าง)	4(24)
ใต้	เพชรบุรี(ชะอำ แก่งกระจาน บ้านลาด เขาย้อย ท่ายาง) สตูล(ละงู ฟุ้งหว้า มะนัง เมืองสตูล ควนโดน) กระบี่(คลองท่อม เกาะลันตา ลำทับ เมืองกระบี่) ตรัง(วังวิเศษ เมืองตรัง ย่านตาขาว รัชฎา สีเกา ห้วยยอด) นครศรีธรรมราช(เมืองนครศรีธรรมราช) ประจวบคีรีขันธ์(เมืองฯ หัวหิน)	6(25)
รวม จำนวนจังหวัด(อำเภอ) ที่ประกาศภัยแล้ง		29(160)

ที่มา: กรมป้องกันและบรรเทาสาธารณภัย (ปภ.)

๑ พื้นที่ขอรับบริการฝนหลวง (ระหว่างวันที่ 1 พฤษภาคม - 2 พฤษภาคม 2559)

ภาค	รายชื่อจังหวัด (อำเภอ) ที่มีผู้ขอรับบริการ	จำนวนผู้ขอรับบริการ (ราย)
เหนือ	ไม่มีผู้ขอรับบริการ	-
กลาง	ลพบุรี(เมืองลพบุรี)	1
ตะวันออกเฉียงเหนือ	ไม่มีผู้ขอรับบริการ	-
ตะวันออก	ไม่มีผู้ขอรับบริการ	-
ใต้	ไม่มีผู้ขอรับบริการ	-
รวม	1 จังหวัด (1 อำเภอ)	1

๑ สถานการณ์ภาวะหมอกควันในพื้นที่ภาคเหนือและจุดความร้อน (Hotspot)

ตารางค่า PM₁₀ในพื้นที่ภาคเหนือ (เวลา 09.00 น.) 5 วันที่ผ่านมา มีค่าดังนี้

จังหวัด	ชื่อสถานี	ค่า PM ₁₀ ¹					คุณภาพอากาศ
		29 เม.ย.	30 เม.ย.	1 พ.ค.	2 พ.ค.	3 พ.ค.	
ภาคเหนือ (hotspot ² พื้นที่ภาคเหนือ รวม 3 จุด ที่มา กรมอุทยานแห่งชาติ สัตว์ป่า และพันธุ์พืช เวลา 11.15 น. วันที่ 2 พ.ค. 59)							
จ.เชียงราย	ต.เวียง อ.เมือง	108	59	45	31	33	ดี
	ต.เวียงพางคำ อ.แม่สาย	136	75	58	-	35	ดี
จ.เชียงใหม่	ต.ช้างเผือก อ.เมือง	102	68	43	36	51	ปานกลาง
	ต.ศรีภูมิ อ.เมือง	106	77	47	38	54	ปานกลาง
	ต.สุเทพ อ.เมือง* (Mobile)	109	62	32	30	-	-
	ต.ช้างเคือง อ.แม่แจ่ม (Mobile)	159	119	119	-	-	-
จ.ลำปาง	ต.พระบาท อ.เมือง	-	73	41	39	54	ปานกลาง
	ต.สบป่าตอ อ.แม่เมาะ	83	38	40	-	-	-
	ต.บ้านดง อ.แม่เมาะ	-	-	29	32	41	ปานกลาง
	ต.แม่เมาะ อ.แม่เมาะ	84	73	45	45	53	ปานกลาง
จ.ลำพูน	ต.ในเมือง อ.เมือง	94	67	50	38	57	ปานกลาง
จ.แม่ฮ่องสอน	ต.จองคำ อ.เมือง	95	-	71	31	61	ปานกลาง
จ.น่าน	ต.ในเวียง อ.เมือง	94	57	32	46	-	-
	ต.ห้วยโก๋น อ.เฉลิมพระเกียรติ	155	62	36	31	36	ดี

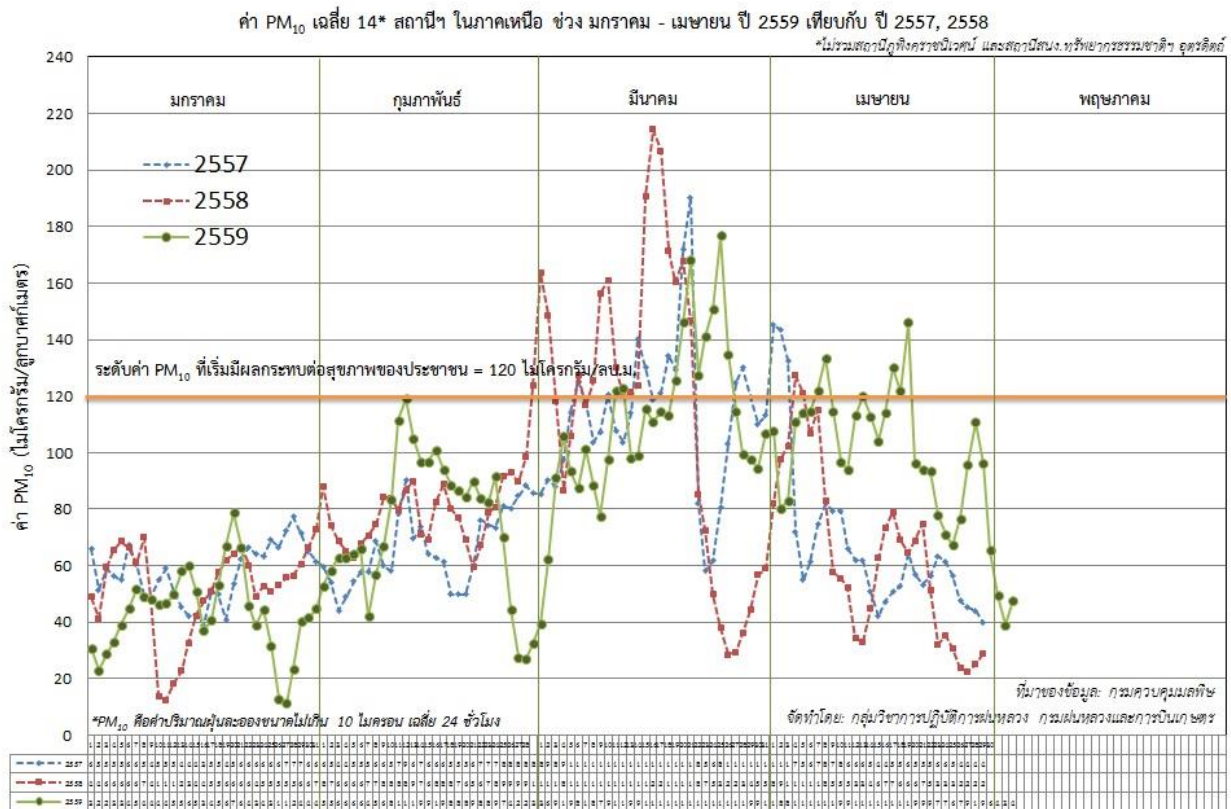
¹PM₁₀ คือ ปริมาณฝุ่นละอองขนาดไม่เกิน 10 ไมครอน มาตรฐานค่าเฉลี่ย 24 ชั่วโมง ต้องไม่เกิน 120 ไมโครกรัมต่อลูกบาศก์เมตร

²ข้อมูล hotspot ย้อนหลัง 1 วัน

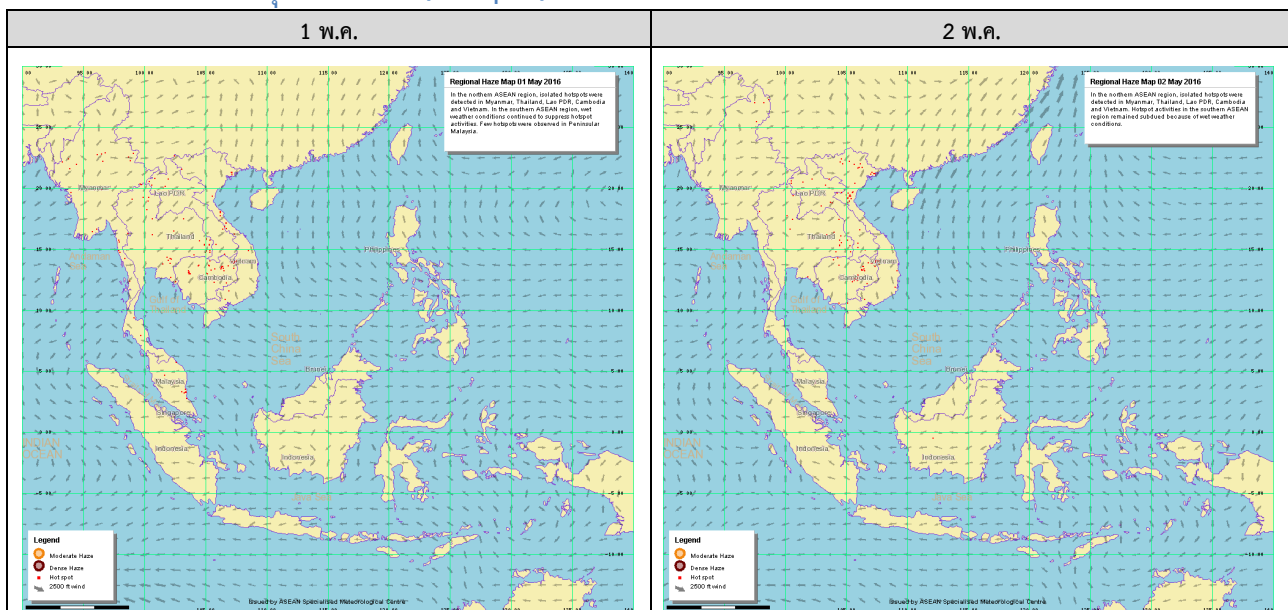
จังหวัด	ชื่อสถานี	ค่า PM ₁₀ ¹					คุณภาพอากาศ
		77	65	47	50	57	
จ.แพร่	ต.นาจักร อ.เมือง	77	65	47	50	57	ปานกลาง
จ.พะเยา	ต.เวียง อ.เมือง	104	70	38	30	41	ปานกลาง
จ.ตาก	ต.ท่าสายลวด อ.แม่สอด (Mobile)	70	64	66	69	-	-
ภาคใต้ (hotspot เกาะเบอร์เนียวและเกาะสุมาตรา รวม 2 จุด ที่มา เว็บไซต์ศูนย์เชี่ยวชาญด้านอุตุนิยมวิทยาแห่งอาเซียน ประเทศสิงคโปร์)							
จ.สุราษฎร์ธานี	ต.มะขามเตี้ย อ.เมือง	48	37	36	33	33	ดี
จ.ภูเก็ต	ต.ตลาดใหญ่ อ.เมือง	23	27	27	25	22	ดี
จ.ยะลา	ต.สะเตง อ.เมือง	57	53	57	46	50	ปานกลาง
จ.นราธิวาส	ต.บางนาค อ.เมือง	54	53	48	45	50	ปานกลาง

ที่มา: กรมควบคุมมลพิษ

๑ กราฟแสดงแนวโน้มค่า PM₁₀ ในภาคเหนือ ตั้งแต่วันที่ 1 มกราคม - 3 พฤษภาคม 2559



๑ แผนภาพแสดงจุดความร้อน (Hotspot) ในประเทศไทยจากดาวเทียม NOAA-18



ที่มา: เว็บไซต์ศูนย์เชี่ยวชาญด้านอุตุนิยมวิทยาแห่งอาเซียน ประเทศสิงคโปร์

๑ สถานการณ์ปริมาณน้ำเก็บกักในอ่างเก็บน้ำที่สำคัญ

	ความจุของอ่างที่ รนก. ³ (ล้าน ลบ.ม.)	ปริมาณน้ำในอ่างฯ (%)				ปริมาตรน้ำไหลลงอ่างฯ (ล้าน ม ³)	ปริมาตรน้ำไหลลงอ่างฯสะสม ⁴ (ล้าน ม ³)	ระดับน้ำ
		29 เม.ย.	30 เม.ย.	1 พ.ค.	2 พ.ค.	2 พ.ค.		
ภาคเหนือ						1.82	412.55	
- ภูมิพล(ตาก)	13,462	31	31	31	31	0.00	53.66	ต่ำกว่า 40%
- สิริกิติ์(อุดรดิตถ์)	9,510	40	40	39	39	1.73	319.11	ต่ำกว่า 40%
- แม้งัด(เชียงใหม่)	265	13	12	11	11	0.09	5.21	ต่ำกว่า 20%
- แม่กวง(เชียงใหม่)	263	9	9	9	9	0.00	5.81	ต่ำกว่า 10%
- กิวลม(ลำปาง)	106	19	19	19	19	0.00	7.81	ต่ำกว่า 20%
- กิวคอง(ลำปาง)	170	9	9	9	9	0.00	0.68	ต่ำกว่า 10%
- แควน้อย(พิษณุโลก)	939	28	28	28	27	0.00	20.27	ต่ำกว่า 30%
ภาคตะวันออกเฉียงเหนือ						1.55	133.92	
- ห้วยหลวง(อุดรธานี)	135	11	12	12	11	0.02	0.98	ต่ำกว่า 20%
- น้ำอูน(สกลนคร)	520	28	28	28	28	0.20	6.07	ต่ำกว่า 30%
- น้ำพุง(สกลนคร)	166	28	28	27	27	0.23	4.72	ต่ำกว่า 30%
- จุฬารักษ์(ชัยภูมิ)	164	34	34	34	34	0.01	4.31	ต่ำกว่า 40%
- อุบลรัตน์(ขอนแก่น)	2,431	22	22	22	22	0.06	55.20	ต่ำกว่า 30%
- ลำปาว(กาฬสินธุ์)	1,980	17	18	17	17	1.00	27.93	ต่ำกว่า 20%
- ลำตะคอง(นครราชสีมา)	314	25	25	25	25	0.00	10.07	ต่ำกว่า 30%
- ลำพระเพลิง(นครราชสีมา)	110	33	32	31	30	0.02	4.65	ต่ำกว่า 40%
- มูลบาน(นครราชสีมา)	141	25	25	25	25	0.01	9.51	ต่ำกว่า 30%
- ลำแซะ(นครราชสีมา)	275	20	20	20	20	0.00	8.37	ต่ำกว่า 30%
- ลำน้ำรอง(บุรีรัมย์)	121	47	47	48	48	0.00	2.11	ต่ำกว่า 50%
- ลำปลายมาศ(นครราชสีมา)	98	45	48	45	45	0.00	-	ต่ำกว่า 50%
ภาคกลาง						2.72	317.90	
- ป่าสัก(ลพบุรี)	960	27	27	27	27	0.61	33.69	ต่ำกว่า 30%
- ทับเสลา(อุทัยธานี)	160	28	28	28	27	0.00	0.25	ต่ำกว่า 30%
- กระเสียว(สุพรรณบุรี)	240	23	23	23	23	0.00	6.41	ต่ำกว่า 30%
- ศรีนครินทร์(กาญจนบุรี)	17,745	67	67	67	67	0.64	171.45	-
- วชิราลงกรณ์(กาญจนบุรี)	8,860	45	44	44	44	1.47	106.10	ต่ำกว่า 50%
ภาคตะวันออก						0.66	23.29	
- ขุนด่านฯ(นครนายก)	224	30	29	29	29	0.01	2.01	ต่ำกว่า 30%
- คลองสิียด(ฉะเชิงเทรา)	420	20	19	19	19	0.42	1.27	ต่ำกว่า 20%
- บางพระ(ชลบุรี)	117	21	21	20	20	0.00	1.61	ต่ำกว่า 30%
- ท้องปลาไหล(ระยอง)	164	56	55	55	54	0.16	16.29	-
- ประแสร์(ระยอง)	248	62	62	62	62	0.00	2.11	-
- พระปรัง(สระแก้ว)	97	14	57	13	13	0.00	-	ต่ำกว่า 20%
- ดอกทราย(ระยอง)	71	28	47	27	27	0.07	-	ต่ำกว่า 30%
- คลองพระพุทธรู้(จันทบุรี)	70	56	20	55	55	0.00	-	-
ภาคใต้						3.10	598.14	
- แก่งกระจาน(เพชรบุรี)	710	32	31	31	31	1.73	64.40	ต่ำกว่า 40%
- ปราณบุรี(ประจวบคีรีขันธ์)	347	17	17	17	16	0.03	5.58	ต่ำกว่า 20%
- รัชชประภา(สุราษฎร์ธานี)	5,639	72	72	72	72	0.45	249.02	-
- บางกลาง(ยะลา)	1,454	54	54	54	53	0.89	279.14	-

³ รนก. = ระดับน้ำเก็บกัก, ที่มา: กรมชลประทาน

⁴ ปริมาตรน้ำไหลลงอ่างสะสมตั้งแต่วันที่ 1 มกราคม 2559 ถึงปัจจุบัน

การพยากรณ์อากาศและสภาพอากาศประจำวัน

๑ ลักษณะอากาศทั่วไปและการพยากรณ์อากาศ ประจำวันที่ 3 พฤษภาคม 2559 (เวลา 06.00 น.)

ลักษณะอากาศทั่วไป	
<p>มีอากาศร้อน กับมีฝนฟ้าคะนอง ลมกระโชกแรง และอาจมีลูกเห็บตกบางพื้นที่ บริเวณจังหวัดเชียงใหม่ เชียงราย ลำพูน ลำปาง พะเยา แพร่ น่าน เพชรบูรณ์ นครราชสีมา ชัยภูมิ เลย หนองบัวลำภู ขอนแก่น อุดรธานี และหนองคาย ขอให้ประชาชนในบริเวณดังกล่าวระวังอันตรายจากพายุลมแรงที่จะเกิดขึ้น รวมถึงอยู่ห่างจากต้นไม้ใหญ่ ป้ายโฆษณา และสิ่งก่อสร้างที่ไม่แข็งแรงไว้ด้วย</p> <p>ลักษณะสำคัญทางอุตุนิยมวิทยา ลมพัดสอบของลมตะวันออกเฉียงใต้พัดนำความชื้นจากทะเลจีนใต้และอ่าวไทยเข้ามาปกคลุมภาคตะวันออกเฉียงเหนือ ภาคกลาง และภาคตะวันออก กับลมตะวันตกเฉียงใต้พัดปกคลุมภาคเหนือ</p>	
การพยากรณ์อากาศรายภาค	
ภาคเหนือ	อากาศร้อนโดยทั่วไปกับมีอากาศร้อนจัดบางพื้นที่ โดยมีฝนฟ้าคะนองเป็นแห่งๆ ร้อยละ 20 ของพื้นที่ กับมีลมกระโชกแรงและมีลูกเห็บตกบางแห่ง ส่วนมากบริเวณจังหวัดเชียงใหม่ เชียงราย ลำพูน ลำปาง พะเยา แพร่ น่าน และเพชรบูรณ์ อุณหภูมิต่ำสุด 22-28 องศาเซลเซียส อุณหภูมิสูงสุด 37-42 องศาเซลเซียส ลมตะวันตกเฉียงใต้ ความเร็ว 10-30 กม./ชม.
ภาคกลาง	อากาศร้อนถึงร้อนจัด กับมีฝนฟ้าคะนองบางแห่ง ร้อยละ 10 ของพื้นที่ และมีลมกระโชกแรงบางแห่ง ส่วนมากบริเวณจังหวัดอุทัยธานี กาญจนบุรี และราชบุรี อุณหภูมิต่ำสุด 27-28 องศาเซลเซียส อุณหภูมิสูงสุด 38-42 องศาเซลเซียส ลมใต้ ความเร็ว 10-30 กม./ชม.
ภาคต.อ.เฉียงเหนือ	อากาศร้อนโดยทั่วไป โดยมีฝนฟ้าคะนองเป็นแห่งๆ ร้อยละ 20 ของพื้นที่ กับมีลมกระโชกแรงและมีลูกเห็บตกบางแห่ง ส่วนมากบริเวณจังหวัดนครราชสีมา ชัยภูมิ เลย หนองบัวลำภู ขอนแก่น อุดรธานี หนองคาย และบึงกาฬ อุณหภูมิต่ำสุด 24-27 องศาเซลเซียส อุณหภูมิสูงสุด 37-39 องศาเซลเซียส ลมตะวันออกเฉียงใต้ ความเร็ว 10-30 กม./ชม.
ภาคตะวันออก	มีเมฆบางส่วน กับมีฝนฟ้าคะนองบางแห่ง ร้อยละ 10 ของพื้นที่ และมีลมกระโชกแรงบางแห่ง ส่วนมากบริเวณจังหวัดนครนายก ปราจีนบุรี สระแก้ว จันทบุรี และตราด อุณหภูมิต่ำสุด 25-29 องศาเซลเซียส อุณหภูมิสูงสุด 35-39 องศาเซลเซียส ลมตะวันออกเฉียงใต้ ความเร็ว 10-30 กม./ชม. ทะเลมีคลื่นต่ำกว่า 1 เมตร
ภาคใต้ฝั่งตะวันออก	อากาศร้อนในตอนกลางวัน โดยมีฝนฟ้าคะนองบางแห่ง ร้อยละ 10 ของพื้นที่ อุณหภูมิต่ำสุด 23-28 องศาเซลเซียส อุณหภูมิสูงสุด 34-38 องศาเซลเซียส ลมตะวันออกเฉียงใต้ ความเร็ว 15-30 กม./ชม. ทะเลมีคลื่นสูงประมาณ 1 เมตร
ภาคใต้ฝั่งตะวันตก	อากาศร้อนในตอนกลางวัน โดยมีฝนฟ้าคะนองบางแห่ง ร้อยละ 10 ของพื้นที่ อุณหภูมิต่ำสุด 25-27 องศาเซลเซียส อุณหภูมิสูงสุด 34-38 องศาเซลเซียส ลมตะวันออกเฉียงใต้ ความเร็ว 10-30 กม./ชม. ทะเลมีคลื่นสูงประมาณ 1 เมตร

ที่มา: กรมอุตุนิยมวิทยา

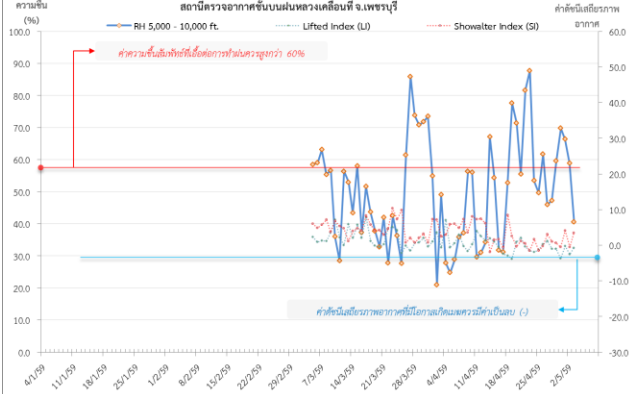
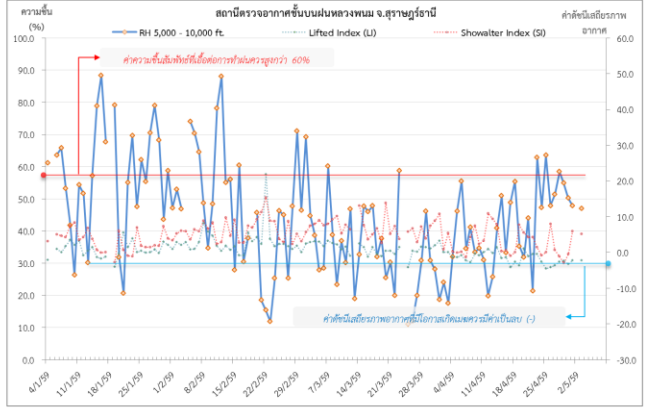
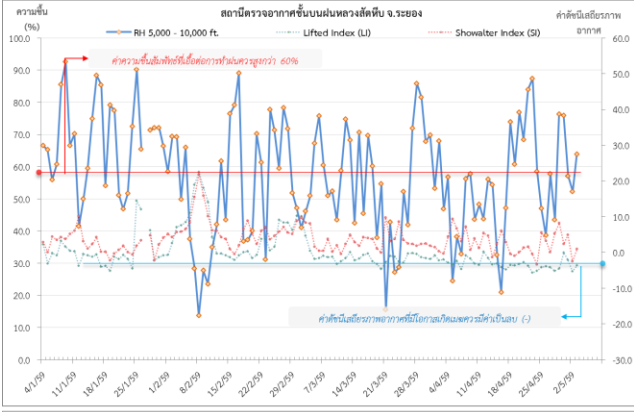
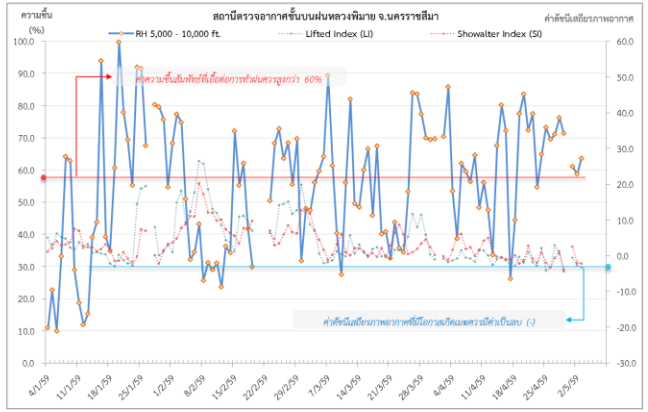
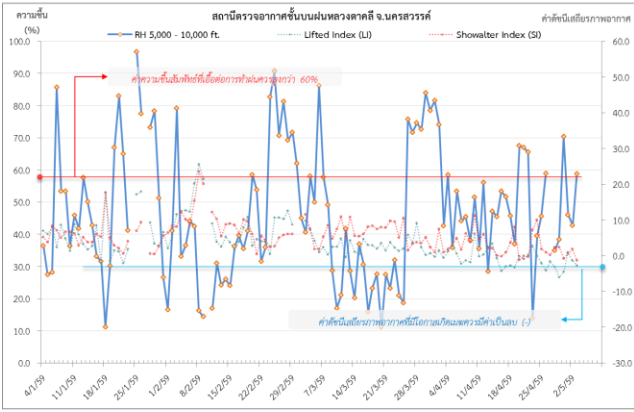
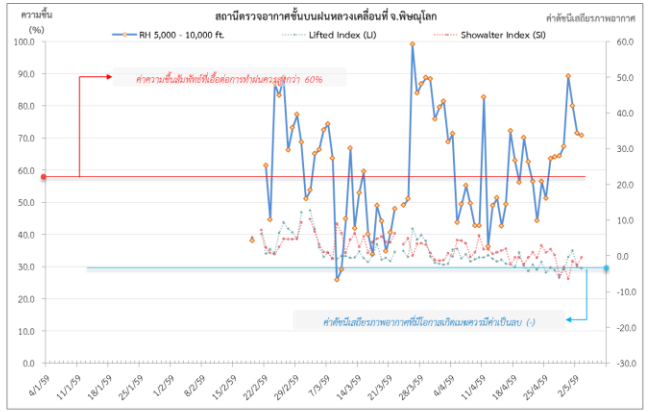
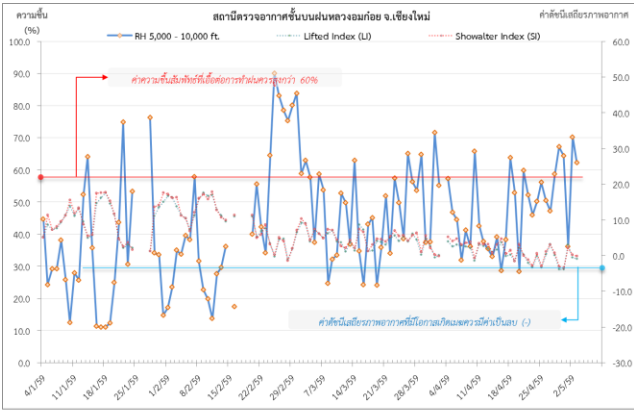
๑ ข้อมูลความชื้นจากการตรวจอากาศชั้นบน (Sounding) ระยะเวลาสูง 5,000 - 10,000 ฟุต

ภาค	สถานีตรวจอากาศ	ความชื้นสัมพัทธ์ (%)					เสถียรภาพ อากาศ
		29 เม.ย.	30 เม.ย.	1 พ.ค.	2 พ.ค.	3 พ.ค.	
ภาคเหนือ	สถานีเรดาร์ฝนหลวงอมก๋อย	67.2	64.4	36.1	70.2	62.2	ไม่เสถียรภาพ
	สถานีตรวจอากาศเคลื่อนที่พิฆณุโลก	67.2	89.1	79.8	71.3	70.6	ไม่เสถียรภาพ
ภาคกลาง	สถานีเรดาร์ฝนหลวงตาดลี	38.3	70.4	46.0	42.8	58.7	ไม่เสถียรภาพ
ภาคตะวันออกเฉียงเหนือ	สถานีเรดาร์ฝนหลวงพิมาย	71.4	-	61.0	58.7	63.6	ไม่เสถียรภาพ
ภาคตะวันออก	สถานีเรดาร์ฝนหลวงสัทธิ์	76.3	75.9	57.1	52.3	63.9	เสถียรภาพ
ภาคใต้	สถานีตรวจอากาศเคลื่อนที่เพชรบุรี	59.6	69.8	66.4	58.9	40.6	เสถียรภาพ
	สถานีเรดาร์ฝนหลวงพนม	54.9	50.2	47.8	-	47.0	เสถียรภาพ

หมายเหตุ : สภาพอากาศมีเสถียรภาพ(Stable) หมายถึงสภาพอากาศที่มีโอกาสน้อยหรือไม่มีโอกาสในการเกิดเมฆในแนวตั้งเพื่อพัฒนาตัวกลายเป็นกลุ่มฝน

สภาพอากาศไม่มีเสถียรภาพ(Unstable) หมายถึงสภาพอากาศที่มีโอกาสเกิดเมฆในแนวตั้งและพัฒนาตัวเป็นกลุ่มฝนได้

๐ กราฟแสดงแนวโน้มความชื้นอากาศชั้นบนและดัชนีเสถียรภาพอากาศ (ระหว่างวันที่ 4 มกราคม – 3 พฤษภาคม 2559)



- หมายเหตุ**
- ระยะเวลาสูง 5,000-10,000 ฟุต เป็นระดับที่พบมากในการปฏิบัติการฝนหลวง (ระดับฐานเมฆ)
 - ความชื้นสัมพัทธ์ที่เอื้อต่อการปฏิบัติการฝนหลวงควรมีค่าสูงกว่าร้อยละ 60 ขึ้นไป
 - ดัชนีเสถียรภาพชั้นอากาศที่มีโอกาสเกิดเมฆรวมมีค่าเป็นลบ (-)
 - LI: Lifted Index คือค่าดัชนีเสถียรภาพชั้นอากาศระดับต่ำ
 - SI: Showalter Index คือค่าดัชนีเสถียรภาพชั้นอากาศระดับกลาง

การปฏิบัติการฝนหลวงประจำวัน

๑ สรุปผลปฏิบัติการฝนหลวงประจำวัน ที่ 2 พฤษภาคม 2559

ภาค/หน่วยฯ	หน่วยปฏิบัติการ (หน่วย)	เครื่องบิน ผล./ทอ. (ลำ)	จำนวนเที่ยวบิน (เที่ยว)	จำนวนชั่วโมงบิน (ชั่วโมง)	ปริมาณการใช้สารฝนหลวง (ตัน/นัด)	จังหวัดที่มีการรายงานฝนตก (จำนวนจังหวัด/อ่างเก็บน้ำเป้าหมาย)
เหนือ	2	5/-	7	12:00	6.0/8	4/2
- เชียงใหม่	1	2/-	2	4:00	2.0	มีฝนตกเล็กน้อยบริเวณ จ.เชียงใหม่(ไชยปราการ) จ.พะเยา(เมืองพะเยา ดอกคำใต้)
- พิษณุโลก	1	3/-	5	8:00	4.0/8	มีฝนตกเล็กน้อย-ปานกลางบริเวณ จ.เพชรบูรณ์(เมืองเพชรบูรณ์ หนองไผ่ เขาค้อ) จ.พิษณุโลก(วังทอง นครไทย) และพื้นที่ลุ่มรับน้ำเขื่อนแควน้อยบำรุงแดน เขื่อนป่าสักชลสิทธิ์
กลาง	2	6/-	3	3:45	2.1	1/1
- นครสวรรค์	-	-/-	0	0:00	0.0	ปรับเป็นฐานเดิมสารฝนหลวงตั้งแต่วันที่ 1 พ.ค. 59 เป็นต้นไป
- กาญจนบุรี	1	4/-	3	3:45	2.1	มีฝนตกเล็กน้อยบริเวณพื้นที่เกษตร จ.อุทัยธานี(บ้านไร่) และลุ่มรับน้ำเขื่อนศรีนครินทร์ จ.กาญจนบุรี
- ลพบุรี	1	2/-	0	0:00	0.0	ไม่ปฏิบัติการฝนหลวง เนื่องจาก สภาพอากาศไม่เหมาะสม ความชื้นสัมพัทธ์ตั้งแต่ระดับ 6,000 ฟุตขึ้นไปต่ำกว่า 60% กลุ่มเมฆในพื้นที่เป้าหมายมีการพัฒนาตัวช้าและสลายตัวไว
ตะวันออกเฉียงเหนือ	3	3/3	12	18:55	14	7/8
- นครราชสีมา	1	1/-	2	3:40	4.0	มีฝนตกเล็กน้อย-ปานกลาง และมีฝนหนักบางแห่ง บริเวณพื้นที่ จ.นครราชสีมา(ปากช่อง สีคิ้ว สูงเนิน ปักธงชัย วังน้ำเขียว ขามทะเลสอ โชคชัย ครบุรี หนองบุญมาก เฉลิมพระเกียรติ จักรราช ห้วยแถลง พิมาย โนนสูง เมืองนครราชสีมา) จ.บุรีรัมย์(หนองกี่ หนองหงส์ นางรอง ชำนิ) และพื้นที่ลุ่มรับน้ำเขื่อนลำตะคอง เขื่อนลำพระเพลิง เขื่อนลำนมลูกบณ เขื่อนลำแจะ เขื่อนลำนางรอง
- อุดรธานี	1	-/3	6	7:35	5.6	มีฝนตกเล็กน้อยถึงปานกลางบริเวณพื้นที่ จ.เลย (ภูกระดึง ผาขาว ภูหลวง)จ.หนองบัวลำภู(เมืองหนองบัวลำภู ศรีบุญเรือง โนนสัง นากลาง นาหวัง) จ.อุดรธานี(เมืองอุดรธานี กุมภวาปี โนนสะอาด หนองแสง หนองวัวซอ กุดจับ) และพื้นที่ลุ่มรับน้ำเขื่อนห้วยหลวง
- ขอนแก่น	1	2/-	4	7:40	4.0	มีฝนตกเล็กน้อย-ปานกลางบริเวณ จ.ชัยภูมิ(หนองบัวแดง เกษตรสมบูรณ์ คอนสาร ภูเขียว แก้งคร้อ บ้านแท่น) จ.ขอนแก่น(ภูผาม่าน ชุมแพ สีชมพู หนองนาคำ ภูเวียง หนองเรือ มีถู่จาศีรี หนองเรือ บ้านฝาง อุบลรัตน์ น้ำพอง เขาสวนกวาง กระนวน โคกโพธิ์ชัย เมืองขอนแก่น) ลุ่มรับน้ำเขื่อนจุฬาภรณ์ เขื่อนอุบลรัตน์
ตะวันออก	1	3/-	6	6:00	4.2	5/-
- จันทบุรี	1	3/-	6	6:00	4.2	มีฝนตกเล็กน้อยบางพื้นที่ในบริเวณพื้นที่ จ.สระแก้ว (วังน้ำเย็น) จ.ฉะเชิงเทรา(ท่าตะเกียบ) จ.ชลบุรี(เกาะจันทร์) จ.จันทบุรี(สอยดาว แก่งหางแมว ชลุง) จ.ตราด(เมืองตราด เขาสมิง บ่อไร่)

ภาค/หน่วยฯ	หน่วยปฏิบัติการ (หน่วย)	เครื่องบิน ผล./ทอ. (ลำ)	จำนวนเที่ยวบิน (เที่ยว)	จำนวนชั่วโมงบิน (ชั่วโมง)	ปริมาณการใช้สารฝนหลวง (ตัน/นัด)	จังหวัดที่มีการรายงานฝนตก (จำนวนจังหวัด/อ่างเก็บน้ำเป้าหมาย)
ใต้	3	3/2	5	6:45	3.50	2/2
- หัวหิน	1	3/-	5	6:45	3.5	มีฝนตกเล็กน้อยถึงปานกลางบริเวณพื้นที่ จ.เพชรบุรี (แก่งกระจาน ท่ายาง) จ.ประจวบคีรีขันธ์(หัวหิน) และพื้นที่ลุ่มรับน้ำเขื่อนแก่งกระจาน เขื่อนปราณบุรี
- สุราษฎร์ธานี	1	-/1	0	0:00	0.00	ไม่ปฏิบัติการฝนหลวง เนื่องจาก เครื่องบินกองทัพอากาศตรวจซ่อมพิเศษประจำสัปดาห์
- สงขลา	1	-/1	0	0:00	0.0	ไม่ปฏิบัติการฝนหลวง เนื่องจากเจ้าหน้าที่ และเครื่องบินกองทัพอากาศ เข้าที่ตั้ง
รวม	11	20/5	33	47:25	29.40/8	19/13

๑ สรุปผลปฏิบัติการฝนหลวงรายเดือนตั้งแต่เดือน กุมภาพันธ์ - วันที่ 2 พฤษภาคม 2559

เดือน	ขึ้นบิน (วัน)	ฝนตก (วัน)	จำนวนเที่ยวบิน (เที่ยว)	จำนวนชั่วโมงบิน (ชั่วโมง)	ปริมาณการใช้สารฝนหลวง (ตัน/นัด)	จังหวัดที่มีรายงานฝนตก (ทั้งการสังเกตด้วยสายตา/การตรวจวัดด้วยเรดาร์และเครื่องวัดน้ำฝนอัตโนมัติ)	ปริมาณน้ำไหลลงอ่างเก็บน้ำสะสม (ล้าน ลบ.ม.)
กุมภาพันธ์ (15-29 ก.พ. 59)	3	2	10	14:00	8.2	บริเวณที่มีฝนตก ได้แก่ นครปฐม กาญจนบุรี ลพบุรี สระบุรี พระนครศรีอยุธยา สุพรรณบุรี และ เพชรบูรณ์(ตอนล่าง) (รวม 6 จังหวัด)	วชิราลงกรณ์ 2.1
มีนาคม (1-31 มี.ค. 59)	25	20	384	541:50	314.8/11	บริเวณที่มีฝนตก ได้แก่ ตาก กำแพงเพชร พิษณุโลก เพชรบูรณ์ ลำปาง ลำพูน สุโขทัย กาญจนบุรี ชัยนาท นครปฐม นครสวรรค์ ลพบุรี สิงห์บุรี สุพรรณบุรี เลยอ่างทอง อุทัยธานี ขอนแก่น ชัยภูมิ นครราชสีมา บุรีรัมย์หนองบัวลำภู อุดรธานี จันทบุรี ฉะเชิงเทรา ชลบุรี ตราด ระยองปราจีนบุรี สระแก้ว เพชรบูรณ์นครศรีธรรมราช ราชบุรี ประจวบคีรีขันธ์ พังงา และ สุราษฎร์ธานี (รวม 36 จังหวัด)	ภูมิพล 0.12 ป่าสักชลสิทธิ์ 0.42 กระเสียว 3.21 ศรีนครินทร์ 14.15 วชิราลงกรณ์ 6.98 อุบลรัตน์ 2.18 ลำตะคอง 0.57 ลำพระเพลิง 0.06 ลำแซะ 0.16 หนองปลาไหล 0.46 ดอกกราย 0.26 คลองพระพุทธ 0.30 แก่งกระจาน 3.82 ปราณบุรี 0.12
เมษายน (1-30 เม.ย. 59)	30	30	647	895:40	580.6/177	บริเวณที่มีฝนตก ได้แก่ กำแพงเพชร เชียงราย เชียงใหม่ ตาก น่าน พะเยา พิษณุโลก เพชรบูรณ์ แพร่ แม่ฮ่องสอน ลำปาง ลำพูน สุโขทัย อุดรดิตถ์ กาญจนบุรี ชัยนาท นครสวรรค์ ลพบุรี สุพรรณบุรี อุทัยธานี พิจิตร กาฬสินธุ์ ขอนแก่น ชัยภูมิ นครพนม ร้อยเอ็ด นครราชสีมา มหาสารคาม มุกดาหาร เลย สกลนคร หนองบัวลำภู อุดรธานี บุรีรัมย์ จันทบุรี ฉะเชิงเทรา ชลบุรี ตราด ปราจีนบุรี ระยอง สระแก้ว นครนายกกระบี่ ชุมพร ตรัง นครศรีธรรมราช ประจวบคีรีขันธ์ พังงา เพชรบุรี ระนอง ราชบุรี สงขลา สุราษฎร์ธานี หนองคาย (รวม 55 จังหวัด)	สิริกิติ์ 3.25 แควน้อยบำรุงแดน 0.22 ป่าสักชลสิทธิ์ 6.79 ทับเสลา 1.38 กระเสียว 1.98 ศรีนครินทร์ 19.9 วชิราลงกรณ์ 1.38 น้ำอูน 0.17 น้ำพุง 0.06 อุบลรัตน์ 6.88 ลำตะคอง 1.53 ลำพระเพลิง 0.28 แก่งกระจาน 6.84 ปราณบุรี 0.08
พฤษภาคม (1-2 พ.ค. 59)	2	2	46	63:05	42.30/8	บริเวณที่มีฝนตก ได้แก่ เชียงใหม่ พะเยา ลำปาง ลำพูน พิษณุโลก เพชรบูรณ์ อุทัยธานี ขอนแก่น ชัยภูมิ นครราชสีมา บุรีรัมย์ เลย หนองบัวลำภู อุดรธานี จันทบุรี ฉะเชิงเทรา ชลบุรี ตราด ระยอง สระแก้ว ชุมพร ประจวบคีรีขันธ์ เพชรบุรี ระนอง (รวม 24 จังหวัด)	ศรีนครินทร์ 0.64 ห้วยหลวง 0.02 จุฬารามณ์ 0.01 อุบลรัตน์ 8.91 ลำพระเพลิง 0.02 ลำมูลบน 0.01 แก่งกระจาน 1.73 ปราณบุรี 0.03 รัชชประภา 0.64

๑ สรุปผลรวมปฏิบัติการตั้งแต่เริ่มตั้งหน่วยปฏิบัติการฝนหลวง (15 กุมภาพันธ์ - 2 พฤษภาคม 2559)

ตั้งแต่เริ่มตั้งหน่วยปฏิบัติการฝนหลวง เมื่อวันที่ 15 กุมภาพันธ์ - 2 พฤษภาคม 2559 มีการขึ้นปฏิบัติการฝนหลวง จำนวน 60 วัน มีวันฝนตกจากการปฏิบัติการฝนหลวงคิดเป็นร้อยละ 86.8 ขึ้นปฏิบัติงานจำนวน 1,087 เที่ยวบิน (1,515:55 ชั่วโมงบิน) ปริมาณการใช้น้ำฝนหลวง 945.85 ตัน พลุซิลเวอร์ไอโอไดด์ จำนวน 196 นัด จังหวัดที่มีรายงานฝนตกรวม 60 จังหวัด และทำให้มีปริมาณน้ำไหลเข้าอ่างสะสมรวม 102.72 ล้าน ลบ.ม.

ภาค - ศูนย์/หน่วย ปฏิบัติการฯ	ขึ้นบิน (วัน)	ฝนตก (วัน)	จำนวน เที่ยวบิน (เที่ยว)	จำนวน ชั่วโมงบิน (ชั่วโมง)	ปริมาณ สารฝนหลวง (ตัน/นัด)	จังหวัดที่มีรายงานฝนตก (ทั้งการสังเกตด้วยสายตา/การตรวจวัดด้วย เรดาร์ และเครื่องวัดน้ำฝนอัตโนมัติ)	ปริมาณน้ำไหลลง อ่างเก็บน้ำสะสม (ล้าน ลบ.ม.)
เหนือ			205	356:45	154.1/196	15 จังหวัด	
- เชียงใหม่ (เปิดหน่วยฯ 1 มี.ค. 59 เป็นต้นไป)	35	16	93	163:55	59.5	บริเวณที่มีฝนตก ได้แก่ เชียงราย เชียงใหม่ ลำปาง ลำพูน แม่ฮ่องสอน พะเยา แพร่ ตาก (รวม 8 จังหวัด)	ภูมิพล 0.12 สิริกิติ์ 3.25 ควนน้อยบำรุงแดน 0.22
- พิษณุโลก (เปิดหน่วยฯ 1 มี.ค. 59 เป็นต้นไป)	29	24	112	192:50	94.6/196	บริเวณที่มีฝนตก ได้แก่ กำแพงเพชร น่าน พิษณุโลก เพชรบูรณ์ ลำปาง ตาก ลำพูน สุโขทัย อุตรดิตถ์ พิจิตร (รวม 10 จังหวัด)	
กลาง			235	289:15	189.1	11 จังหวัด	
- นครสวรรค์ (เปิดหน่วยฯ 15 ก.พ. 59 เป็นต้นไป)	24	24	79	113:00	69.4	บริเวณที่มีฝนตก ได้แก่ ชัยนาท นครสวรรค์ ลพบุรี สระบุรี สุพรรณบุรี อุทัยธานี พิจิตร เพชรบูรณ์ (ตอนล่าง) กาญจนบุรี (รวม 9 จังหวัด)	ป่าสักชลสิทธิ์ 7.21 ทับเสลา 1.38 กระเสียว 6.29 ศรีนครินทร์ 33.59 วชิราลงกรณ์ 10.46
- กาญจนบุรี (เปิดหน่วยฯ 15 ก.พ. 59 เป็นต้นไป)	34	32	156	176:15	119.7	บริเวณที่มีฝนตก ได้แก่ กาญจนบุรี ชัยนาท นครปฐม นครสวรรค์ พระนครศรีอยุธยา สิงห์บุรี สุพรรณบุรี อ่างทอง อุทัยธานี (รวม 9 จังหวัด)	
- ลพบุรี (เปิดหน่วยฯ 1 พ.ค. 59 เป็นต้นไป)	0	0	0	0:00	0.0	-	
ตะวันออกเฉียงเหนือ			184	281:10	220.2	15 จังหวัด	
- นครราชสีมา (เปิดหน่วยฯ 1 มี.ค. 59 เป็นต้นไป)	34	29	68	108:10	103.4	บริเวณที่มีฝนตก ได้แก่ ขอนแก่น ชัยภูมิ นครราชสีมา บุรีรัมย์ (รวม 4 จังหวัด)	ห้วยหลวง 0.02 น้ำอูน 0.17 น้ำพุง 0.06 จุฬาภรณ์ 0.01
- อุตรธานี (เปิดหน่วยฯ 15 มี.ค. 59 เป็นต้นไป)	22	19	62	80:05	63.8	บริเวณที่มีฝนตก ได้แก่ กาฬสินธุ์ ขอนแก่น ชัยภูมิ นครพนม มุกดาหาร เลย สกลนคร หนองบัวลำภู อุตรธานี หนองคาย บึงกาฬ (รวม 11 จังหวัด)	อุบลรัตน์ 17.97 ลำตะคอง 2.10 ลำพระเพลิง 0.36 ลำมูลบน 0.01 ลำแซะ 0.16
- ขอนแก่น (เปิดหน่วยฯ 12 เม.ย. 59 เป็นต้นไป)	17	17	54	92:55	53.0	บริเวณที่มีฝนตก ได้แก่ กาฬสินธุ์ ขอนแก่น ชัยภูมิ นครราชสีมา มหาสารคาม มุกดาหาร ร้อยเอ็ด เลย หนองบัวลำภู อุตรธานี (รวม 10 จังหวัด)	
ตะวันออก			229	293:25	161.2	8 จังหวัด	
- จันทบุรี (เปิดหน่วยฯ 1 มี.ค. 59 เป็นต้นไป)	38	35	229	293:25	161.2	บริเวณที่มีฝนตก ได้แก่ จันทบุรี ฉะเชิงเทรา ชลบุรี ตราด ปราจีนบุรี ระยอง สระแก้ว นครนายก (รวม 8 จังหวัด)	หนองปลาไหล 0.46 ดอกกราย 0.26 คลองพระพุทธร 3.50

ภาค - ศูนย์/หน่วย ปฏิบัติการฯ	ขึ้นบิน (วัน)	ฝนตก (วัน)	จำนวน เที่ยวบิน (เที่ยว)	จำนวน ชั่วโมงบิน (ชั่วโมง)	ปริมาณ สารฝนหลวง (ตัน/นัต)	จังหวัดที่มีรายงานฝนตก (ทั้งการสังเกตด้วยสายตา/การตรวจวัดด้วย เรดาร์ และเครื่องวัดน้ำฝนอัตโนมัติ)	ปริมาณน้ำไหลลง อ่างเก็บน้ำสะสม (ล้าน ลบ.ม.)
ใต้			234	295:20	221.25	11 จังหวัด	
- หัวหิน (เปิดหน่วยฯ 1 มี.ค. 59 เป็นต้นไป)	30	29	189	241:45	132.30	บริเวณที่มีฝนตก ได้แก่ ประจวบคีรีขันธ์ เพชรบุรี ราชบุรี (รวม 3 จังหวัด)	แก่งกระจาน 12.39 ปราณบุรี 2.09 รัชชประภา 0.64
- สุราษฎร์ธานี (เปิดหน่วยฯ 15 มี.ค. 59 เป็นต้นไป)	26	22	45	53:35	88.95	บริเวณที่มีฝนตก ได้แก่ กระบี่ ชุมพร ตรัง นครศรีธรรมราช พังงา ระนอง สุราษฎร์ธานี สงขลา (รวม 8 จังหวัด)	
- สงขลา (เปิดหน่วยฯ 20 เม.ย. 59 เป็นต้นไป)	0	0	0	0:00	0.0	-	

กลุ่มวิชาการปฏิบัติการฝนหลวง กองปฏิบัติการฝนหลวง กรมฝนหลวงและการบินเกษตร